

国家重点保护水生野生动物信息管理系统

企业用户使用手册

目 录

1 系统登录	2
2 系统使用说明	3
2.1 功能架构	3
2.2 系统业务流程	3
2.2.1 系统主流程	3
2.2.2 系统子流程	6
2.2.2.1 证书管理流程	6
2.2.2.1.1 证书变更流程	6
2.2.2.1.2 证书年审流程	6
2.2.2.2 物种管理流程	7
2.2.2.2.1 物种变更流程	7
2.2.2.2.2 物种转移流程	8
2.2.2.3 标识管理流程	9
2.2.2.3.1 标识申请流程	9
2.2.2.3.2 标识注销流程	11
2.2.2.4 出口物种标识管理流程	12
2.2.2.5 罚没救助流程	12
2.2.2.6 执法反馈流程	13
2.3 权限划分操作说明	14
2.3.1 操作说明	14
2.3.1.1 权限功能介绍	14
2.3.1.2 物种管理	14
2.3.1.2.1 物种种类管理	14
2.3.1.2.2 物种变更申请	16
2.3.1.2.3 动物转移管理	18

2.3.1.3 证书管理	20
2.3.1.3.1 证书变更申请	21
2.3.1.3.2 年终复核申请	23
2.3.1.4 国内标识	25
2.3.1.4.1 国内标识-标识申请	25
2.3.1.4.2 国内标识-鱼子酱标识管理	27
2.3.1.4.3 其他标识申请	32
2.3.1.4.4 标识换标识申请	34
2.3.1.5 出口标识	37
2.3.1.5.1 标识申请	37
2.3.1.5.2 标识打印	39
2.3.1.5.3 标识补打申请	40
2.3.1.5.4 标签纸申请	42
2.3.1.6 企业信息	44
2.3.1.6.1 企业信息	45
2.3.1.6.2 备案信息	45
2.3.1.6.3 物种信息	47
2.3.1.6.4 企业公示信息	48
2.3.1.6.5 标识信息	48
2.3.1.6.6 鱼子酱标识信息	52
2.3.1.6.7 其他标识信息	53
2.3.1.7 文件管理	54
2.3.1.8 鳎鱼溯源	56
2.3.1.8.1 产品再出口管理	56
2.3.1.8.2 交易流向管理	61
2.3.1.8.3 鳎苗进口管理	69
2.3.1.8.4 备案情况查看	74

本文档为国家重点保护水生野生动物信息管理系统用户手册,其目的在于为系统使用用户提供帮助和参考。国家重点保护水生野生动物信息管理系统用户手册按照使用系统的用户角色进行了划分,本文档主要对系统中企业用户所涉及的操作说明进行了描述。

1 系统登录

建议使用 360 安全浏览器或 Chrome 内核的浏览器访问系统。

用户在浏览器的地址栏输入 [https:// portal.agri.cn](https://portal.agri.cn)，进入统一支撑平台登录页面，如下图：



图 1- 1 统一支撑平台登录页面

输入用户名、密码和验证码，点击“登录”进入统一支撑平台。点击系统图标即可登录农业科技创新与成果转化管理系统，如图所示：



图 1- 1 统一支撑平台与业务系统关联页面

2 系统使用说明

2.1 功能架构

国家重点水生野生动物系统包括物种管理、证书管理、溯源管理、信息查询、罚没救助、反馈信息、统计分析、内容管理和系统管理 10 个业务领域，系统总体功能结构图如下所示：

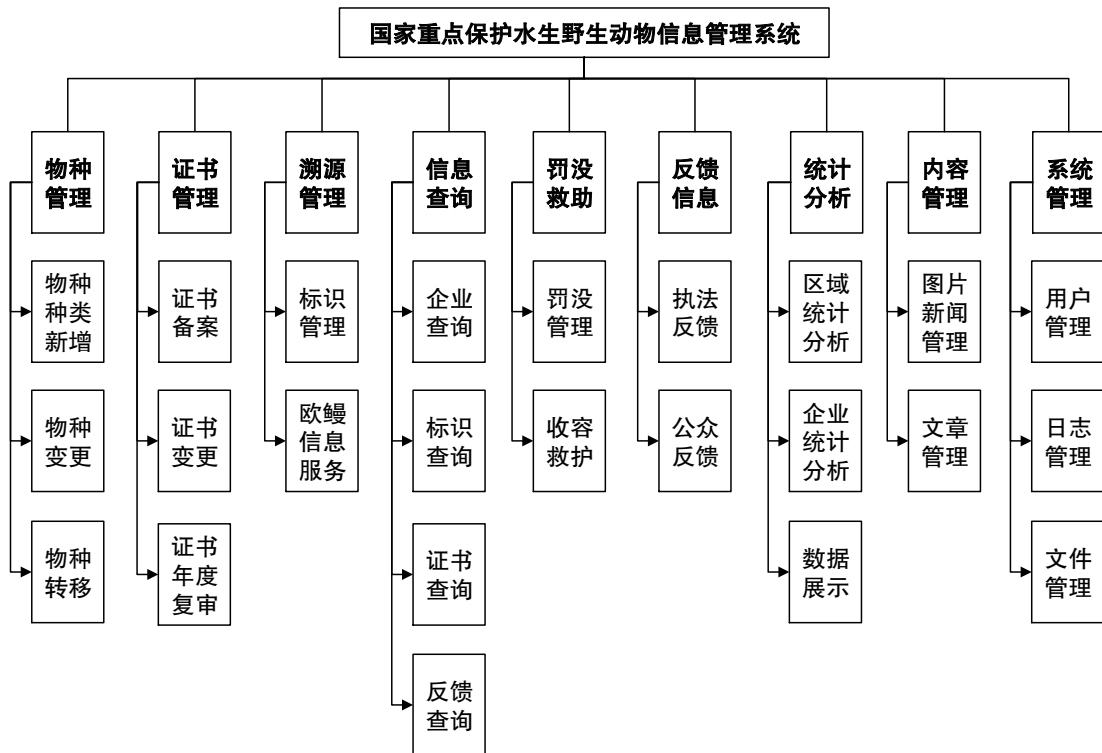


图 4.1- 1 系统总体功能结构图

2.2 系统业务流程

2.2.1 系统主流程

本系统的主要业务流程如下：

- a. 省级渔业主管部门进行证书添加以备案。（有证书备案的企业才可以进行注册）

- b. 企业用户在门户平台进行企业注册。
- c. 经该注册企业的直属渔业主管部门审核通过后,完成注册并发送系统登录地址及账号密码。（注册审核流程即证书变更申请流程,后续新证书变更申请也在业务系统中的证书变更申请模块中审核。）
- d. 企业登录系统后,通过物种变更申请进行已绑定证书物种数量的新增。
（针对有物种变更需求的企业）
- e. 经直属渔业主管部门审核通过后,完成物种变更并进行备案。
- f. 企业对需要标识管理的物种进行标识配发申请。
- g. 标识配发申请经直属主管部门、部级主管部门和标识核发单位审核通过后,由系统自动生成标识编码并下发至标识打印企业,并可导出打印文档进行标识的打印。
- h. 标识打印完成后,企业接受到标识编码信息,企业进行标识物种标识激活,填写激活信息,以及谱系信息完善。（标识物种若不需要进行谱系管理,则可选填。）
- i. 标识完成激活,流程结束。

本系统主要流程参考如图 4.2- 1 系统业务流程图所示。

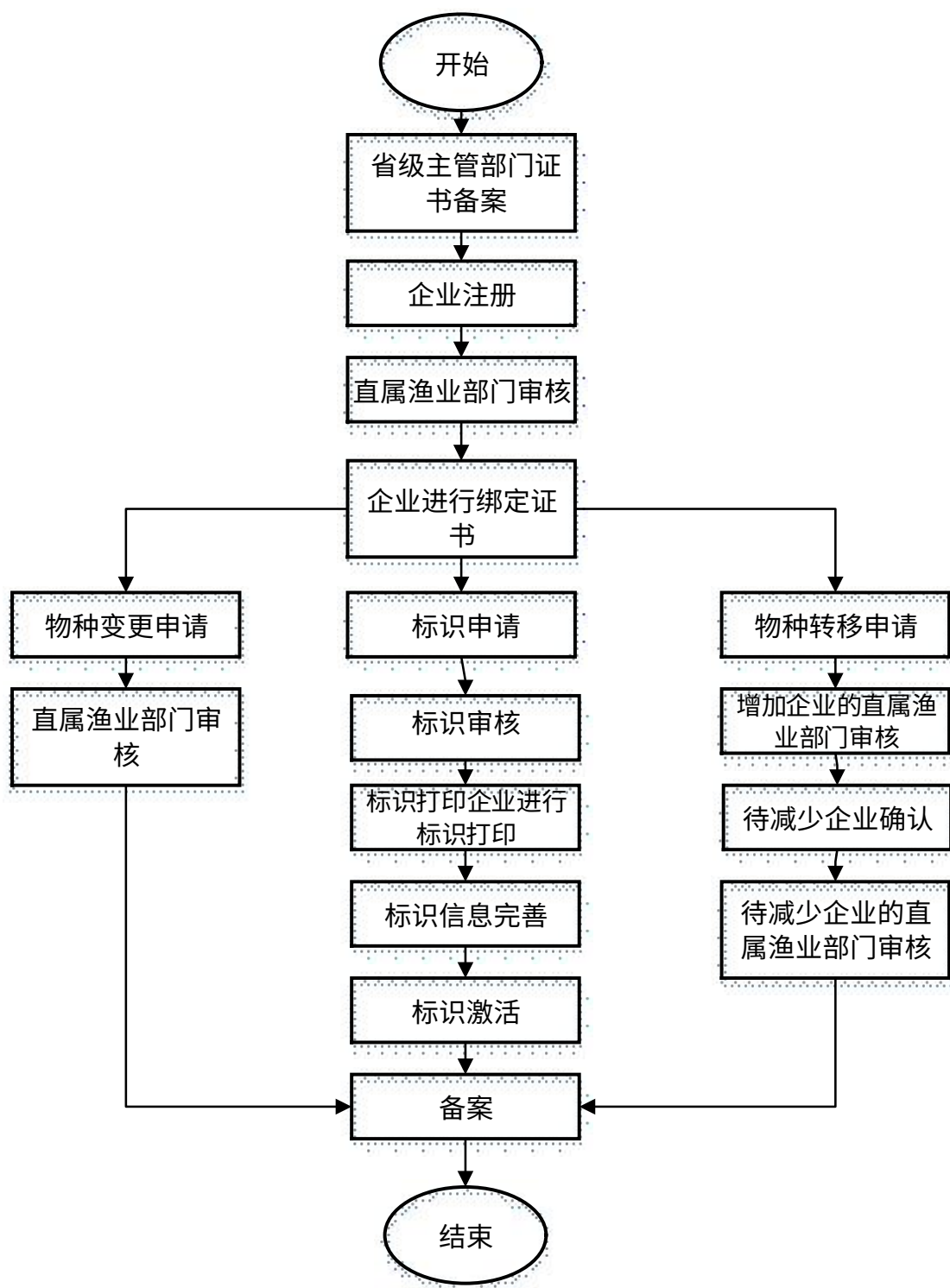


图 4.2- 1 系统业务流程图

2.2.2 系统子流程

2.2.2.1 证书管理流程

2.2.2.1.1 证书变更流程

本系统证书绑定的主要业务流程如下：

- a. 企业上报双证信息申请，由直属渔业主管部门审核。（在企业上报之后，且在直属渔业主管部门还未审核之前，企业可以选择点击撤回。）
- b. 直属渔业主管部门复审通过后，企业完成证书变更（申请审核不通过则返回企业重新编辑上报申请。）

本系统的证书流程参考如图 4.2- 2 证书变更流程图所示。

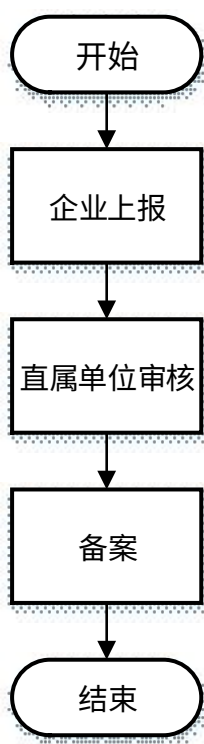


图 4.2- 2 证书变更流程

2.2.2.1.2 证书年审流程

本系统证书年审的主要业务流程如下：

- a. 企业上报年审信息，由直属渔业主管部门审核。
- b. 直属渔业主管部门通过后，完成年审流程。
- c. 企业上传新的证书图片。

本系统的证书年审流程参考如图 4.2- 3 证书年审流程所示。

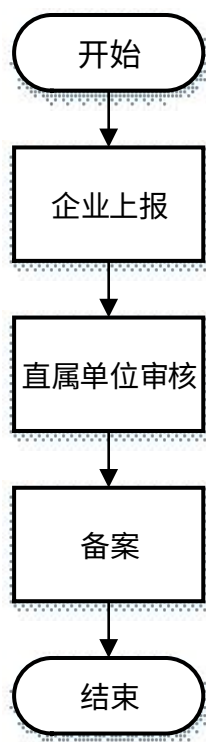


图 4.2- 3 证书年审流程

2.2.2.2 物种管理流程

2.2.2.2.1 物种变更流程

本系统物种变更主要业务流程如下：

- a. 企业进行物种变更申请，由直属渔业主管部门审核。
- b. 直属渔业主管部门通过后，系统进行企业物种数量变更备案。
- c. 备案完成后，流程结束。

本系统的物种变更流程参考如图 4.2- 4 物种变更流程所示。

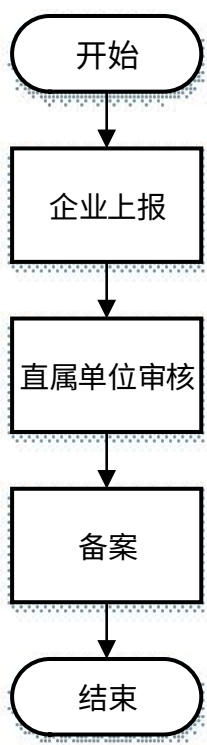


图 4.2- 4 物种变更流程

2.2.2.2.2 物种转移流程

本系统物种转移的主要业务流程如下：

- a. 物种增加企业发起物种转移申请,上报到物种增加企业的直属渔业主管部门进行审核。
- b. 经物种增加企业直属渔业主管部门审核通过后,由物种减少企业进行确认。
- c. 物种减少企业确认过后,上报到物种减少企业的直属渔业主管部门进行审核。
- d. 经物种增加企业直属渔业主管部门审核通过后,系统对物种减少企业和物种增加企业进行物种转移备案。
- e. 物种减少企业和物种增加企业同时备案完成后,流程结束。

本系统的物种转移流程详情如图 4.2- 5 物种转移流程所示。

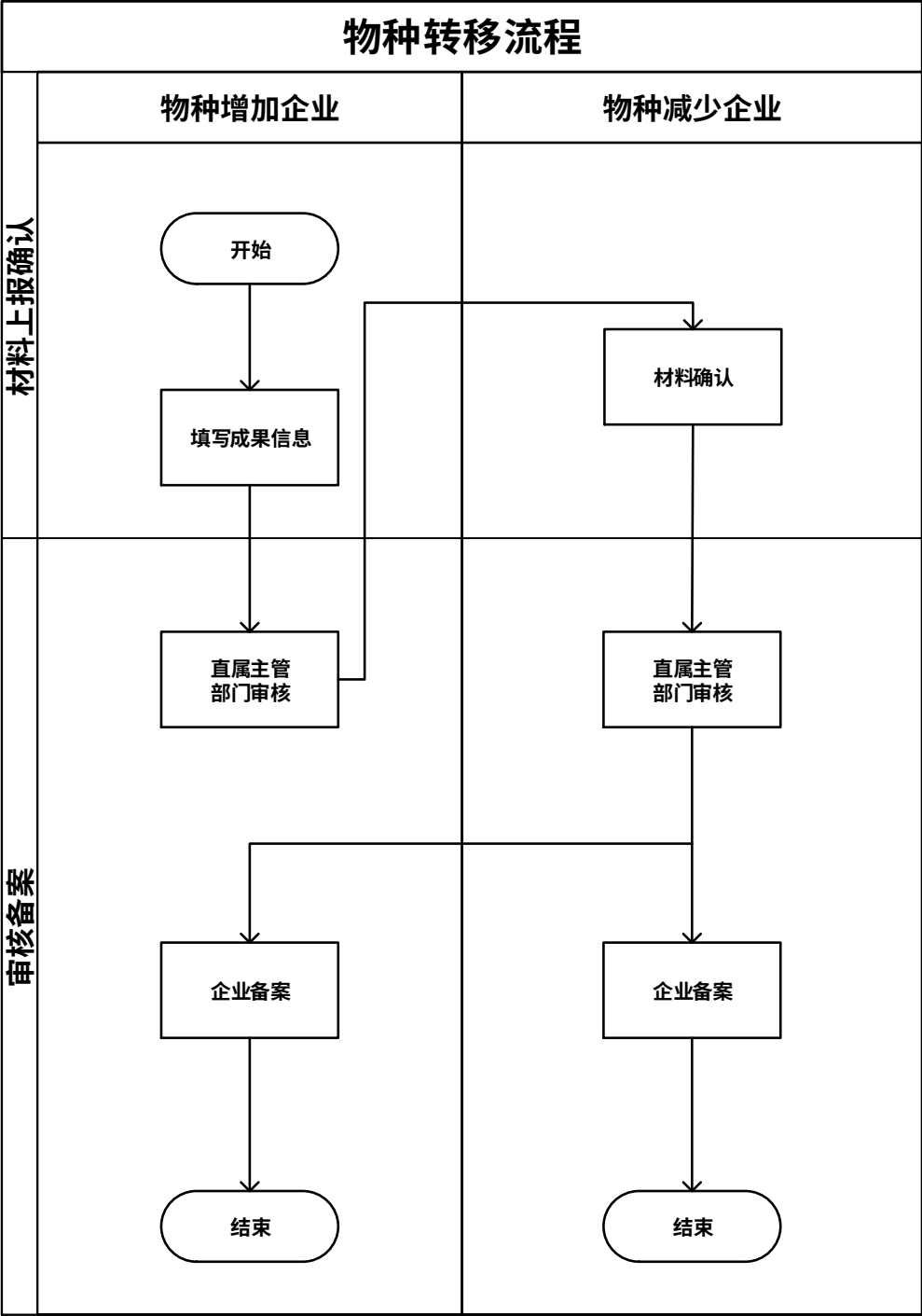


图 4.2- 5 物种转移流程

2.2.2.3 标识管理流程

2.2.2.3.1 标识申请流程

本系统标识申请的主要业务流程如下：

- a. 企业向直属渔业主管部门提交物种标识申请。
- b. 直属主管部门审核通过后,提交至农业农村部渔业渔政管理局及水野分会复审。
- c. 农业农村部渔业渔政管理局及水野分会审核通过后,提交到标识核发单位复审。
- d. 标识核发单位审核完后,配发物种标识。
- e. 企业进行激活并投入使用,流程结束。

本系统的标识申请主要业务流程如图 4.2- 6 标识管理流程所示。

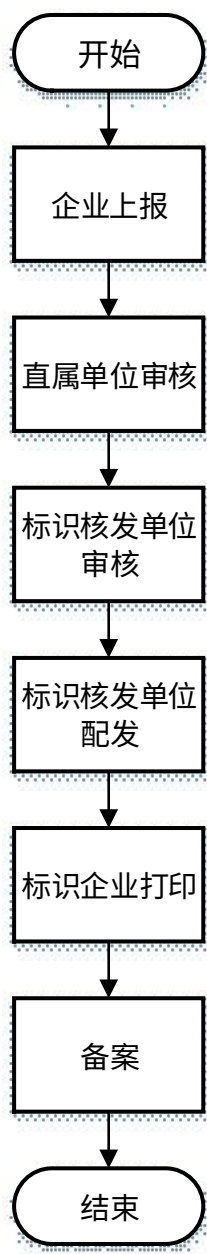


图 4.2- 6 标识申请流程

2.2.2.3.2 标识注销流程

本系统的标识注销主要流程如下：

- 企业用户进行标识注销申请。
- 直属渔业主管部门进行审核。
- 直属渔业主管部门审核完成后，备案并结束标识注销流程。

本系统的标识注销主要流程如图 4.2- 7 标识注销流程所示。

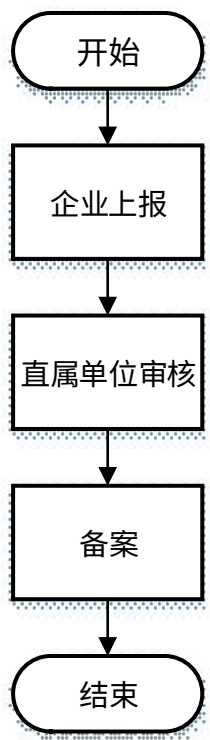


图 4.2- 7 标识注销流程

2.2.2.4 出口物种标识管理流程

本系统出口物种标识管理的主要流程如下：

- a. 由企业用户申请出口物种标识。
- b. 农业农村部渔业渔政管理局及水野分会进行审核，审核通过后，企业用户可在系统中自行打印相应标识。

2.2.2.5 罚没救助流程

本系统罚没救助的主要业务流程如下：

- a. 由直属渔业主管部门填报罚没救助信息，上报后进行备案。
- b. 省级渔业主管部门及农业农村部渔业渔政管理局及水野分会可对上报数据进行查看。

2.2.2.6 执法反馈流程

渔业执法部门通过本功能可对行政执法环节中涉及标识相关违法行为进行反馈备案。

本系统执法反馈的主要业务流程如下：

- a. 渔业执法部门通过企业查询、标识查询功能对企业现实情况进行调查核实。
- b. 渔业执法部门对违法信息进行反馈备案。
- c. 备案结果反馈至各级渔业主管部门，流程结束。

本系统的执法反馈流程详情如图 4.2- 8 执法反馈流程所示。

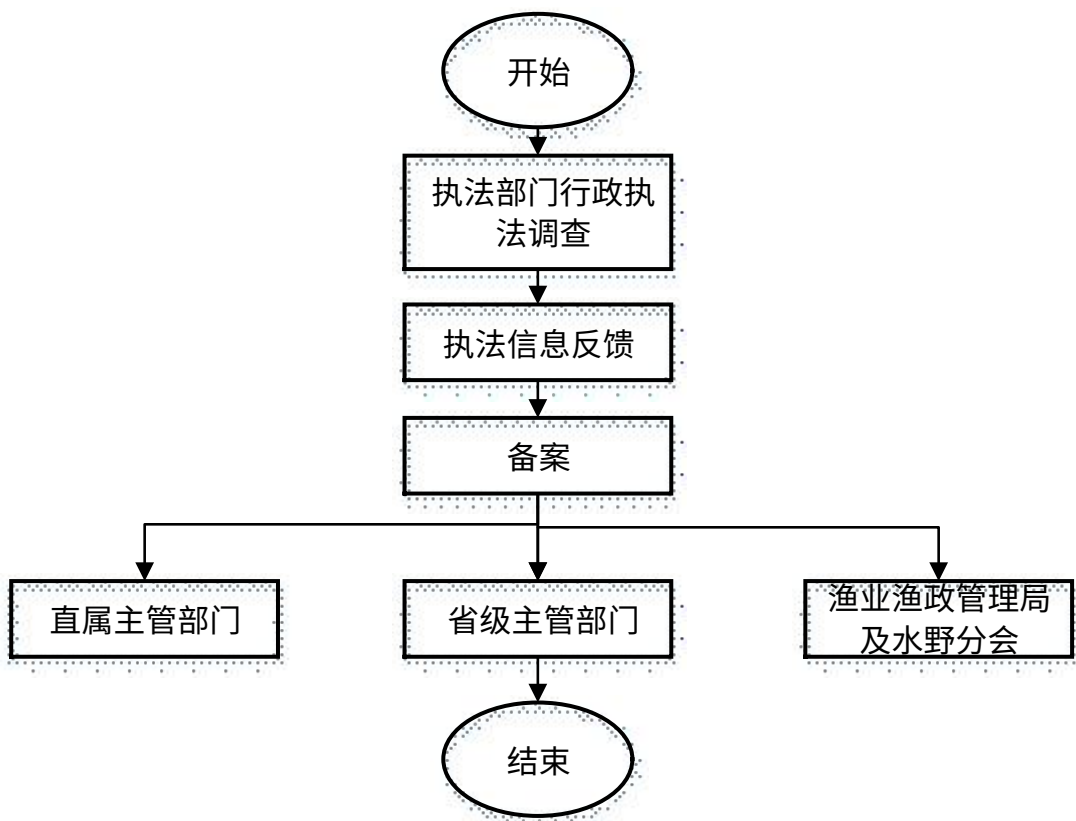


图 4.2- 8 执法反馈流程

2.3 权限划分操作说明

本系统用户使用角色包括：企业用户、渔业执法部门、直属渔业主管部门、省级渔业主管部门、部级渔业主管部门、系统委托管理单位和标识打印企业。具体操作说明如下。

2.3.1 操作说明

农业农村部渔业渔政管理局可对全国各省级渔业主管部门、渔业执法部门、企业用户、公众用户，进行国家重点保护水生野生动物种类管理、证书管理、标识管理、反馈信息管理、罚没救助管理、门户管理、文件管理、用户管理、统计分析以及鳎鱼溯源。

2.3.1.1 权限功能介绍

农业农村部渔业渔政管理局具有国家重点保护水生野生动物物种管理和种类管理（录入/编辑）；企业查询（可查看全国）；全国人工繁育许可证与经营利用许可证查询；全国特许猎捕证录入（全国一级保护动物的猎捕证）；全国进出口信息录入管理；国内标识查询、标识配发换发补发审核、标识生成；出口物种标识管理；全国执法反馈信息查询；全国罚没、收容救助信息管理；门户网站管理；文件管理上传下载的权限；查看全国数据统计分析的权限。

2.3.1.2 物种管理

2.3.1.2.1 物种种类管理

登录系统成功之后，一级模块包含 7 项，默认缺省页面是物种管理模块中的动物种类管理。该功能可进行查询、重置和导出的操作。详情如下图所示：



图 17 动物种类管理页面

根据输入的查询条件，点击“查询”按钮，则可进行“动物种类管理”数据的快速查询。如果点击“重置”按钮，则取消或删除查询条件。详情如下图所示。



图 18 动物种类管理查询

点击操作栏中的“查看”按钮，则弹出“查看类别”页面，进行物种类别查看。详情如下图所示：



图 21 查看动物种类详细信息

点击操作栏中的“导出物种”按钮，在页面中央上部会显示“导出成果”字样，导出后的文件在页面左下方，右键点击打开即可。详情如下图所示：



图 21 导出动物种类

2.3.1.2.2 物种变更申请

该功能可进行查询、新增、编辑、删除、重置、上报和撤回的操作。申请一旦上报无法进行编辑，需先撤回后方可继续编辑。详情如下图所示：



图 17 物种变更申请

根据输入的查询条件，点击“查询”按钮，则可进行“物种类别管理”数据的快速查询。如果点击“重置”按钮，则取消或删除查询条件。详情如下图所示。



图 18 物种变更申请查询

点击“新增物种变更申请”按钮，弹出“新增类别”窗口，对物种学名、物种变更数量、变更时间、变更事由进行更新，待所有信息填写完成后，点击“保存”。详情如下图所示：

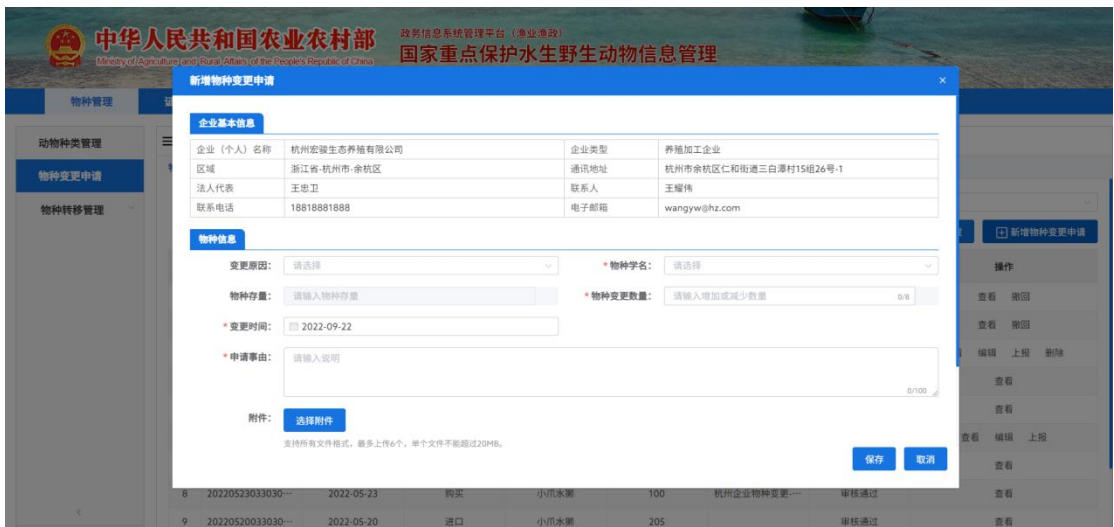


图 19 新增物种变更申请

点击操作栏中的“查看”按钮，则弹出“查看类别”页面，进行物种类别查看。详情如下图所示：



图 21 物种变更申请详情查看

2.3.1.2.3 动物转移管理

动物转移管理包括物种增加申请和物种减少确认。详情如下图所示：



图 22 物种增加申请

根据输入的查询条件，点击“查询”按钮，则可进行“动物种类管理”数据的快速查询。如果点击“重置”按钮，则取消或删除查询条件。详情如下图所示。



图 23 物种增加申请查询

点击“新增物种增加申请”按钮，弹出“新增物种增加申请”窗口，依次填写相关数据后，保存即可。带红色*为必填项：



图 24 新增物种增加申请

点击操作栏中的“查看”按钮，则弹出“动物种类”页面，进行动物种类查看。详情如下图所示：



图 26 物种增加申请详情查看

2.3.1.3 证书管理

登录系统成功之后，点击“证书管理”菜单，则可以进行“证书变更申请和年终复核申请”子菜单页面的操作。详情如下图所示。



图 27 农业农村部渔业渔政管理局证书管理

2.3.1.3.1 证书变更申请

点击“证书管理”子菜单下的“证书变更申请”菜单，进入到“证书变更申请”页面。在该页面可以进行查询、详情查看功能和新增证书绑定申请的操作。详情如下图所示。



图 28 农业农村部渔业渔政管理局证书管理证书变更申请

根据选择或输入的查询条件，点击“查询”按钮，则可进行“证书信息”的快速查询；如果点击“重置”按钮，则取消或删除查询条件。详情如下图所示。



图 29 证书变更申请查询

点击“新增证书绑定申请”，弹出“证书绑定”窗口页面，对备案信息进行完善。详情如下图所示。

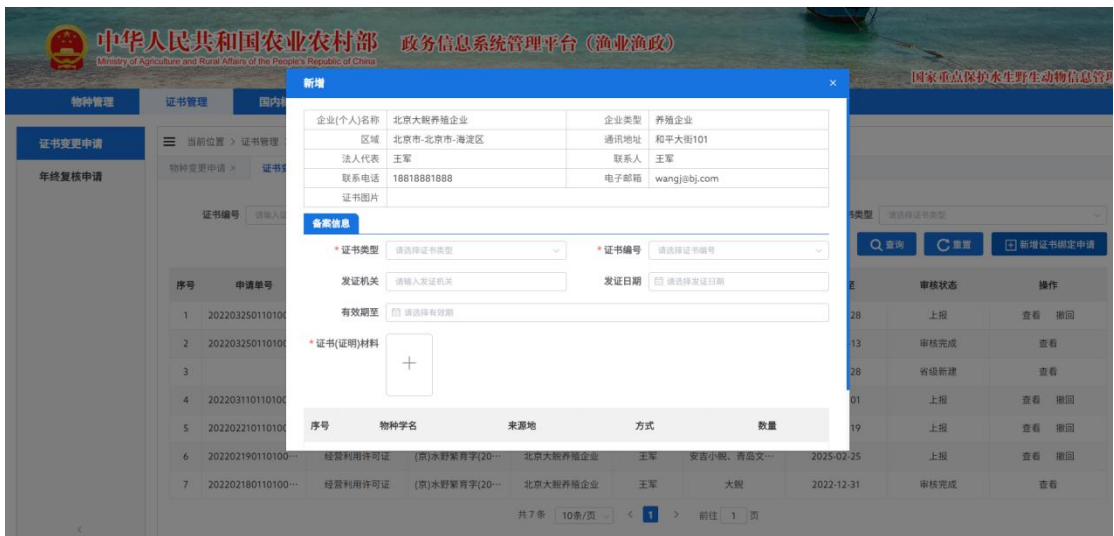


图 30 新增证书变更申请

备案信息选择证书类型，如果有记录在案，可选的证书编号可在下拉框中查询到。技术负责人、人工繁育目的（如果选择的是人工繁育许可证）、发证机关以及物种信息等信息会自动带出，详情如下图所示。

备案信息

* 证书类型

人工繁育许可证

* 证书编号

(浙)水野繁育字(2022)2022号

技术负责人

王军

人工繁育目的

经营利用

发证机关

浙江省农业农村厅

发证日期

2022-08-02

有效期至

2025-08-01

* 证书(证明)材料

+

只能上传.jpg .jpeg .png pdf文件，最多上传10个，单个文件小于20MB

序号	物种学名	来源地	方式	数量	单位
1	扁吻鱼	国外	进口	80	尾

保存

上报

取消

图 30 新增证书变更申请

2.3.1.3.2 年终复核申请

点击“证书管理”子菜单下的“年终复核申请”菜单，进入到“年终复核申请”页面。在该页面可以进行查询、详情查看功能和新增年终复核申请的操作。详情如下图所示。

中华人民共和国农业农村部

政务信息管理系统平台（渔业渔政）

国家重点保护水生野生动物信息管理

物种管理

证书管理

国内标识

出口标识

企业信息

文件管理

鲢鱼资源

证书变更申请

年终复核申请

当前位置 > 证书管理 > 年终复核申请

物种变更申请 × 物种增加申请 × 证书变更申请 × 年终复核申请 ×

年度

请选择年度

 审核状态

请选择审核状态

查询

重置

新增年终复核申请

序号	申请单号	年度	企业(个人)名称	联系人	区域	审核状态	操作
1	2022062403302000001	2021	杭州宏强生态养殖有限...	王耀伟	浙江省-杭州市-余杭区	上报	查看 撤回

共 1 条

10条/页

1

 前往

1

 页

图 31 年终复核申请

根据选择或输入的查询条件，点击“查询”按钮，则可进行“年终复核申请”数据的快速查询；如果点击“重置”按钮，则取消或删除查询条件。详情如下图所示。



图 32 年终复核申请查询

点击操作栏中的“查看”按钮，弹出年终复核申请详情页面，进行年终复核申请的详情查看。详情如下图所示。



图 33 年终复核申请详情

点击“新增年终复核申请”按钮，弹出“年终复核申请”界面，选择年度。详情如下图所示：

新增

*年度

2022

企业信息

企业(个人)名称

杭州宏骏生态养殖有限公司

企业类型

养殖加工企业

区域

浙江省-杭州市-余杭区

通讯地址

杭州市余杭区仁和街道三白潭村15组26号-1

法人代表

王忠卫

联系人

王耀伟

联系电话

18818881888

电子邮箱

wangyw@hz.com

公示联系人

王军

公示联系电话

18903991870

公示电子邮箱

wangj@hz.com

物种信息

序号	物种学名	物种数量	计量单位	标识数量	已激活数量	标识信息	物种变更信息
暂无数据							

保存

取消

图 33 新增年终复核申请

2.3.1.4 国内标识

农业农村部渔业渔政管理局“标识管理”包含“国内标识”管理和“出口标识”管理。“国内标识”包括了标识审核、标识查询和鱼子酱标识管理。其中鱼子酱标识管理还包括标签纸审核、标识审核和标识补打审核；“出口标识”包括标识审核、标识补打审核和标签纸审核。具体详细操作说明如下：

2.3.1.4.1 国内标识-标识申请

在“标识申请”菜单页面，可以进入“标识申请”页面，可以进行查询、查看、编辑、上报和撤销的操作。详情如下图所示。



根据查询条件，点击“查询”按钮，可以进行“标识审核”数据查询；如果点击“重置”按钮，则取消或删除查询条件。详情如下图所示。



点击操作栏中的“查看”按钮，弹出标识申请详情内容。详情如下图所示。



图 37 国内标识-标识申请详情

如果审核状态是未上报, 点击编辑按钮或者是在新建页面中录入完信息也可直接点击上报按钮进行申请的上报。点击保存是对信息的暂存, 并可随时对申请进行修改, 一旦上报完成, 申请无法进行编辑, 需撤销后方可修改。详细如下图所示。



图 38 国内标识-标识申请操作

2.3.1.4.2 国内标识-鱼子酱标识管理

“鱼子酱标识管理”包括了标识申请和标签纸申请。标识申请包括了查询、

重置、查看详情、新增标识申请、编辑、上报、撤回等功能；标签纸申请包括查询、重置、查看详情、新增申请、编辑、上报、撤回等功能。具体详细操作说明如下：



图 43 农业农村部渔业渔政管理局国内标识-鱼子酱标识管理页面

2.3.1.4.2.1 标识申请

“标识申请”包括了查询、重置、查看详情、新增标识申请、编辑、上报、撤回等功能。具体情况如下：

根据查询条件，点击“查询”按钮，则可进行“标识申请”数据的快速查询；如果点击重置按钮，则取消或删除查询条件。详情如下图所示。

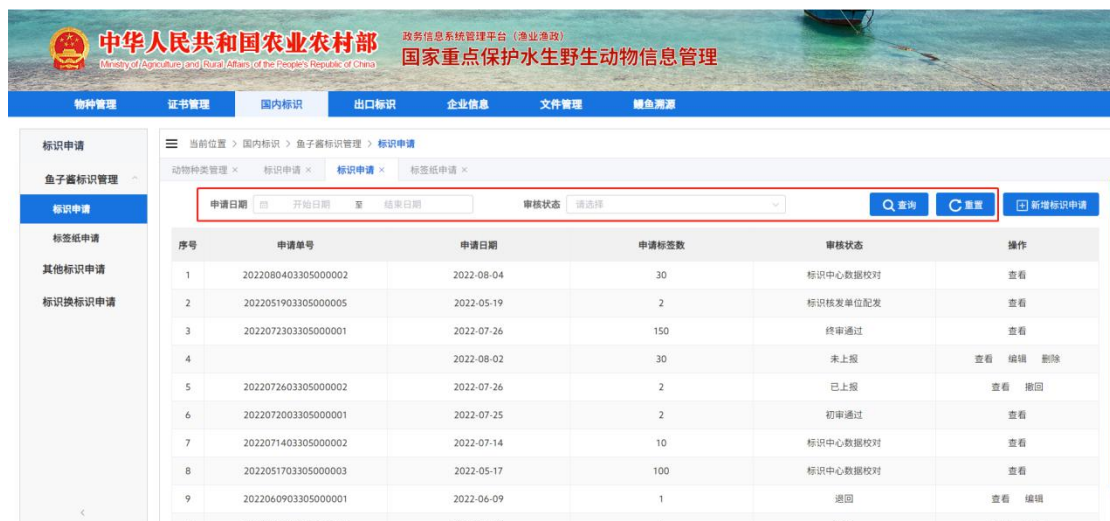


图 41 标识申请查询和重置

点击“查看”按钮，弹出“标识申请”查看窗口。详情如下图所示：

企业信息

申请单号	2022080403305000002	企业类型	养殖加工企业
企业(个人)名称	杭州宏发生态养殖有限公司	通讯地址	杭州市余杭区仁和街道三台潭村15组26号-1
区域	浙江省-杭州市-余杭区	联系人	王耀伟
法人代表	王忠卫	电子邮箱	wangyw@hz.com
联系电话	18818881888		

标识信息

序号	品种	编号	申请标识数量	标签纸规格	规格 (g)	操作
1	唐氏鲟		10	B	1000	查看
2	唐氏鲟		20	B	1500	查看

操作日志

序号	操作时间	操作人	状态	意见
9	2022080903305000001	2022-06-09	1	退回
10	2022080903305000002	2022-06-09	1	退回

图 42 标识申请信息详情

点击“新增标识申请”按钮，弹出新增页面，按照页面所展示内容进行补全信息，可选择上报、保存和取消操作。其中带红色“*”部分为必填项。详情如下图所示：

新增

* 品种: 请选择

* 产品名称: 请输入产品名称

* 申请标识数量(个): 请输入申请标识数量 0/7

* 规格(g): 请输入规格 0/50

标签纸规格: 请输入标签纸规格

* 物种来源: 请选择

* 是否需要贴标: 请选择

产品介绍: 请输入产品介绍 0/200

保存 关闭

上报 保存 取消

图 42 标识申请新增页面

如果审核状态为未上报,点击编辑按钮后弹出编辑页面,弹出框下方有上报。

如暂时不想上报,可以选咋保存按钮进行暂存。详情如下图所示：



2.3.1.4.2.2 标签纸申请

“标签纸申请”包括了新增申请、查询、重置、查看详情和审核功能。具体操作情况如下：



根据查询条件，点击“查询”按钮，则可进行“标签纸申请”数据的快速查询；如果点击重置按钮，则取消或删除查询条件。详情如下图所示。



图 41 标签纸申请查询和重置

点击“新增申请”按钮，弹出新增对话框。点击黑色上下箭头对申请数量规格进行调整。详情如图所示：

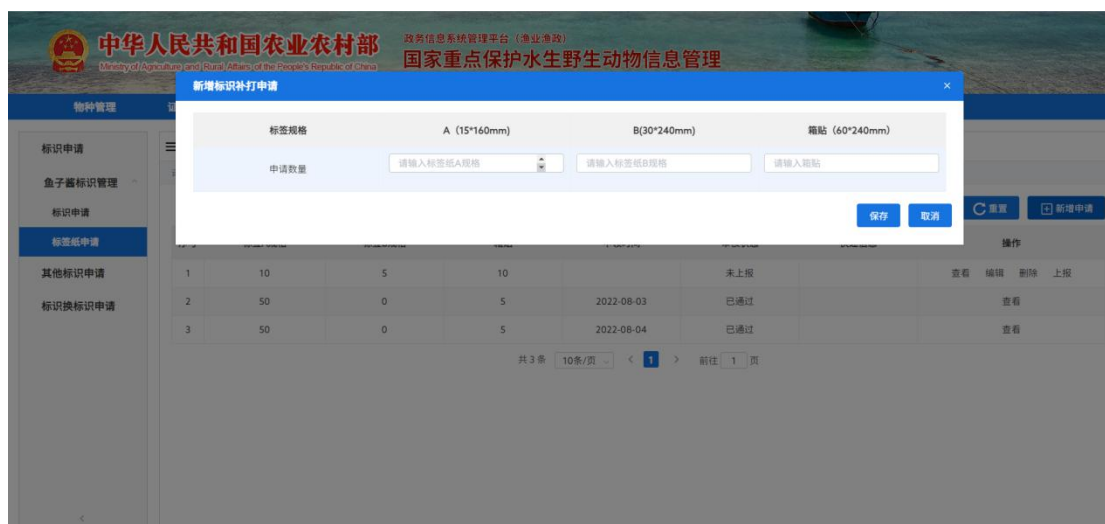


图 41 新增标签纸申请页面

点击“查看”按钮，弹出“标签纸申请”查看窗口，对标签纸申请详情进行查看。详情如下图所示：



图 42 标签纸申请信息详情

点击“上报”按钮，弹出确认页面。点击确认杰克。详情如下图所示：

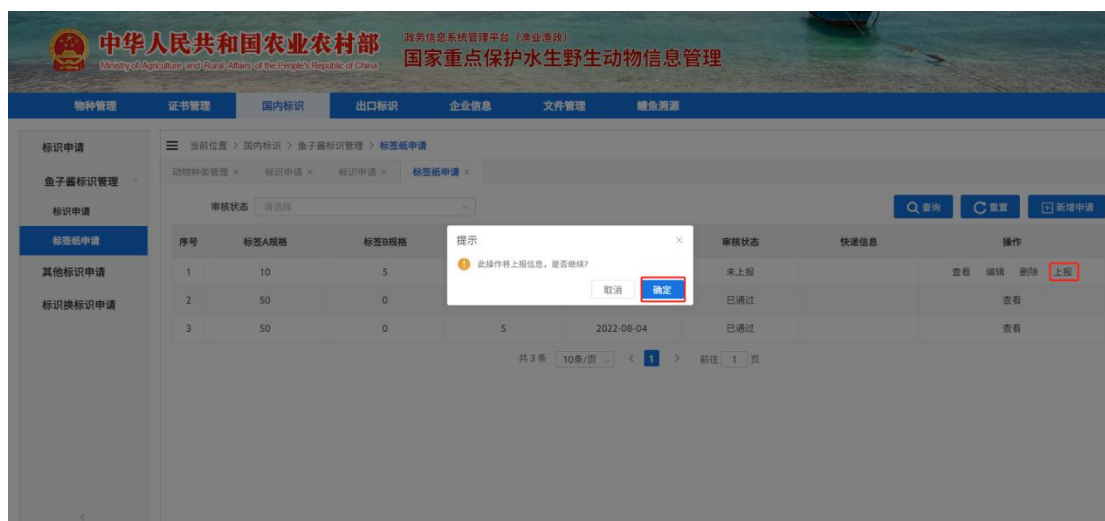


图 42 标签纸申请上报

2.3.1.4.3 其他标识申请

“其他标识申请”包括了新增标识申请、查询、重置、查看详情、上报和撤回功能。具体情况如下：



根据查询条件，点击“查询”按钮，则可进行“其他标识申请”数据的快速查询；如果点击重置按钮，则取消或删除查询条件。详情如下图所示。



点击“新增标识申请”按钮，弹出新增对话框。按要求填报相关信息后，可选择直接上报也可以选择暂存。详情如图所示：

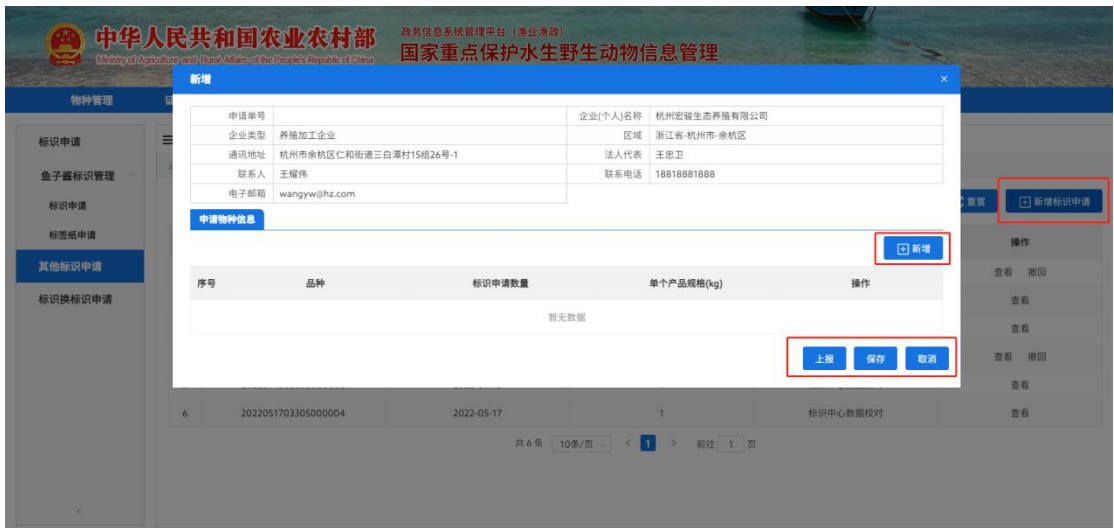


图 42 新增其他标识申请

点击“查看”按钮，弹出“标签纸申请”查看窗口，对申请详情进行查看。

详情如下图所示：



图 42 其他标识申请信息详情

2.3.1.4.4 标识换标识申请

“标识换标识申请”包括了新增申请、查询、重置、查看详情、上报和撤回功能。具体情况如下：



根据查询条件，点击“查询”按钮，则可进行“标识换标识申请”数据的快速查询；如果点击重置按钮，则取消或删除查询条件。详情如下图所示。



点击“新增申请”按钮，弹出新增对话框。按要求填报相关信息后，可选择直接上报也可以选择暂存。红色“*”号为必填项。详情如图所示：



图 42 新增标识换标识申请

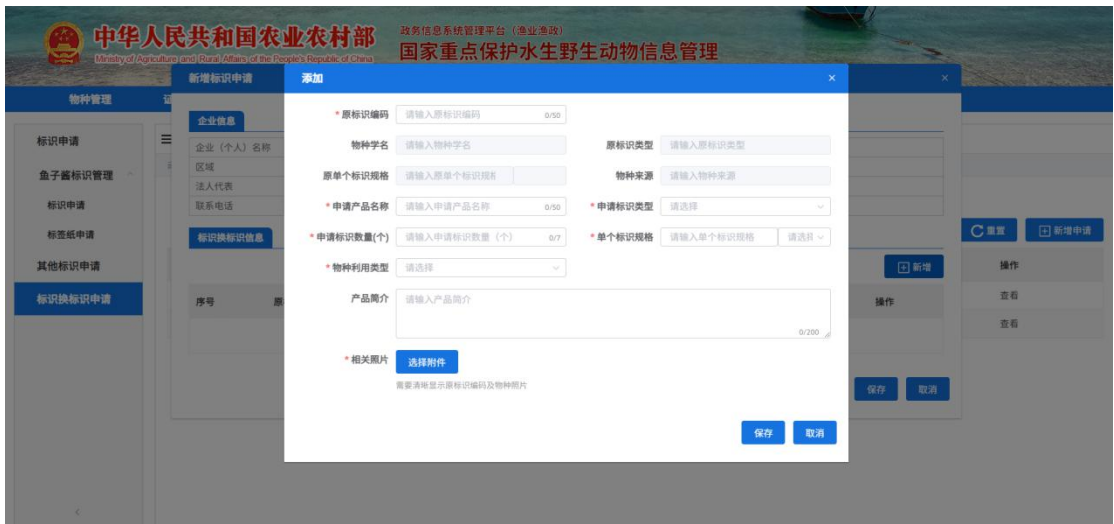


图 42 新增标识换标识申请

点击“查看”按钮，弹出“标识换标识申请”查看窗口，对申请详情进行查看。详情如下图所示：



图 42 标识换标识申请信息详情

2.3.1.5 出口标识

出口物种标识包含标识申请、标识打印、标识补打申请以及标签纸申请。具体操作如下。

2.3.1.5.1 标识申请

出口物种标识申请包括查询、重置、新增申请、标识备案以及保存等操作。具体页面如下图所示。



图 43 出口标识-标识申请

根据查询条件，点击“查询”按钮，可以进行“标识申请”数据查询；如果

点击“重置”按钮，则取消或删除查询条件。详情如下图所示。



图 36 出口标识-标识申请查询

点击操作栏中的“查看”按钮，弹出标识申请详情内容。详情如下图所示。



图 37 出口标识-标识申请详情

如果审核状态是未上报，点击编辑按钮或者是在新建页面中录入完信息也可直接点击上报按钮进行申请的上报。点击保存是对信息的暂存，并可随时对申请进行修改，一旦上报完成，申请无法进行编辑，需撤销后方可修改。详细如下图所示。

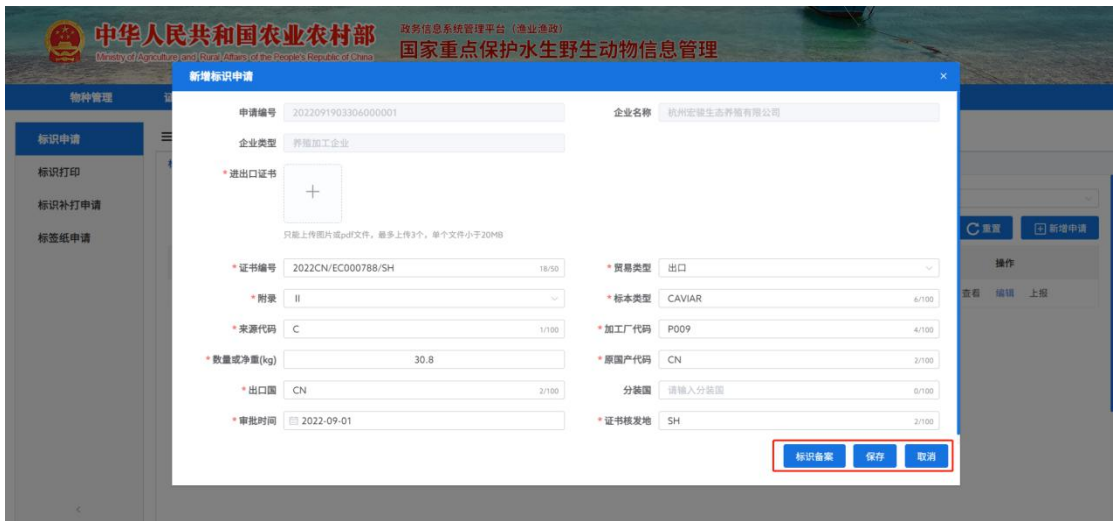


图 38 出口标识-标识申请操作

2.3.1.5.2 标识打印

出口标识的标识打印功能包括查询、重置、打印及全部打印功能。具体页面如下所示。



图 46 出口标识-标识打印

根据查询条件，点击“查询”按钮，可以进行“标识打印”数据查询；如果点击“重置”按钮，则取消或删除查询条件。详情如下图所示。



图 46 出口标识-标识打印重置和查询

点击图片勾选部分标签，进行箱贴标签、标签 A 规格打印及标签 B 规格打印的切换。并且根据需要可以进行单个标签、全部标签以及自选标签的打印。自选标签打印，勾选每条记录前方的方框，点击打印即可。详情如下图所示：



图 46 出口标识-标识打印

2.3.1.5.3 标识补打申请

“标识补打申请”包括了查询、重置、查看详情、新增标识申请、编辑、上报、撤回等功能。具体情况如下：



图 47 标识补打申请页面

根据查询条件，点击“查询”按钮，可以进行“标识补打申请”数据查询；如果点击“重置”按钮，则取消或删除查询条件。详情如下图所示。



图 47 标识补打查询及重置页面

点击“新增补打申请”按钮，弹出新增页面，按照页面所展示内容进行补全信息。其中带红色“*”部分为必填项。详情如下图所示：



图 42 新增补打标识申请页面

2.3.1.5.4 标签纸申请

“标签纸申请”包括了新增申请、查询、重置、查看详情和审核功能。具体操作情况如下：



图 40 出口标识-标签纸申请

根据查询条件，点击“查询”按钮，则可进行“标签纸申请”数据的快速查询；如果点击重置按钮，则取消或删除查询条件。详情如下图所示。



图 41 标签纸申请查询和重置

点击“新增申请”按钮，弹出新增对话框。点击黑色上下箭头对申请数量规格进行调整。详情如图所示：

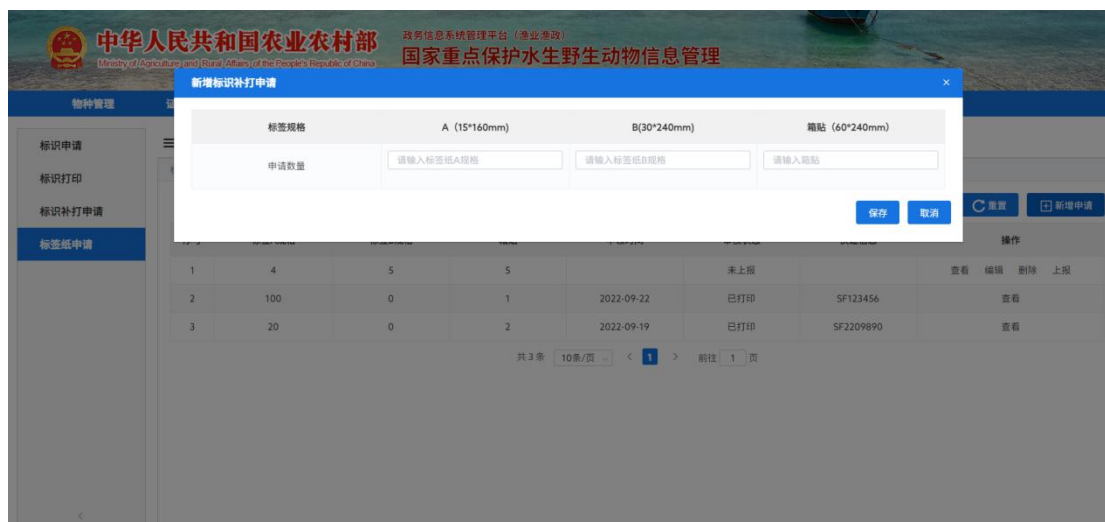


图 41 新增标签纸申请页面

点击“查看”按钮，弹出“标签纸申请”查看窗口，对标签纸申请详情进行查看。详情如下图所示：



图 42 标签纸申请信息详情

点击“上报”按钮，弹出确认页面。点击确认杰克。详情如下图所示：

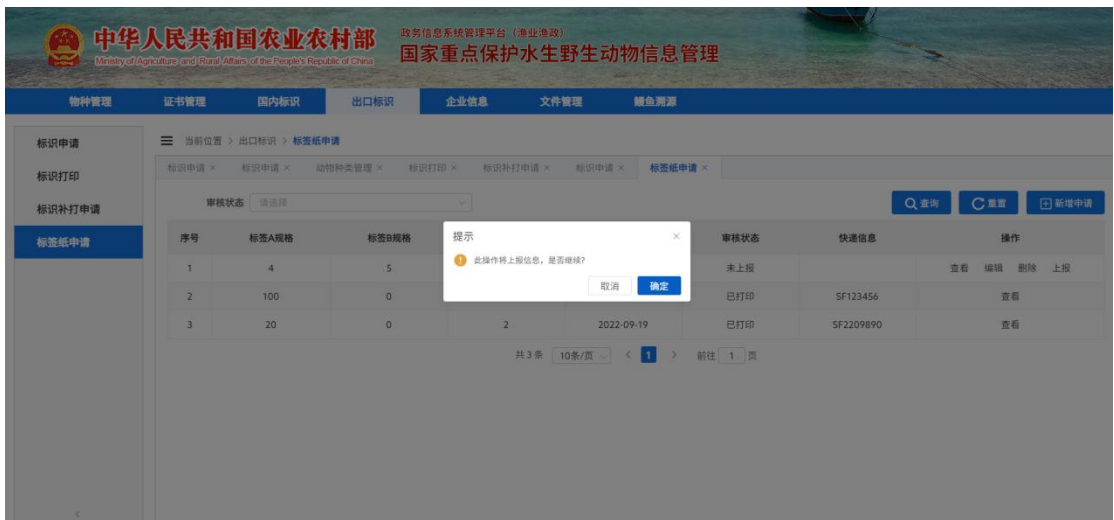


图 42 标签纸申请上报

2.3.1.6 企业信息

企业信息包括企业信息、备案信息、物种信息、企业公示信息、标识信息、鱼子酱标识信息和其他标识信息七大类，详情如下图所示：



图 48 企业信息页面

2.3.1.6.1 企业信息

企业信息默认不可修改，需点击编辑按钮方可进行修改。仅联系人、联系电话、电子邮箱和营业执照可修改。



图 48 企业信息修改页面

2.3.1.6.2 备案信息

点击子菜单“备案信息”，进入到“备案信息”页面。在该页面可以进行查询、详情查看和编辑功能的操作。详情如下图所示：



根据选择或输入的查询条件，点击“查询”按钮，则可进行“备案信息”的快速查询；如果点击“重置”按钮，则取消或删除查询条件。详情如下图所示。



点击编辑按钮，弹出企业备案信息页面，仅可对企业证书进行修改。详情如下图所示：



图 30 企业备案信息编辑界面

2.3.1.6.3 物种信息

点击子菜单“物种信息”，进入到“物种信息”页面。在该页面可以进行查询、详情查看功能的操作。详情如下图所示。



图 48 农业农村部渔业渔政管理局物种信息

根据选择或输入的查询条件，点击“查询”按钮，则可进行“物种信息”的快速查询；如果点击“重置”按钮，则取消或删除查询条件。详情如下图所示。



图 29 物种信息查看界面

2.3.1.6.4 企业公示信息

企业公示信息默认不可修改,需点击编辑按钮方可进行修改。仅公示联系人、公示联系电话、公示电子邮箱和营业执照可修改。



图 48 企业公示信息修改页面

2.3.1.6.5 标识信息

点击子菜单“标识信息”，进入到“标识信息”页面。在该页面可以进行查询、详情查看、编辑、激活、批量激活导出等功能的操作。详情如下图所示：



图 48 标识信息

根据选择或输入的查询条件，点击“查询”按钮，则可进行“标识信息”的快速查询；如果点击“重置”按钮，则取消或删除查询条件。详情如下图所示。

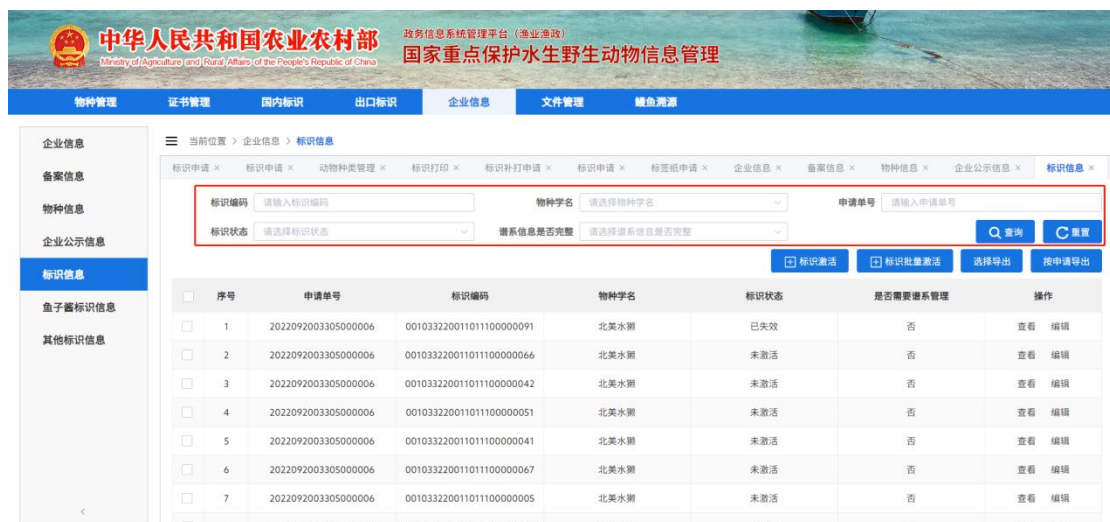


图 29 企业标识信息查询和重置界面

点击“编辑”，弹出“标识信息”编辑页面，背景色为灰色的为不可修改项，白色的是可修改项。详情如下图所示：

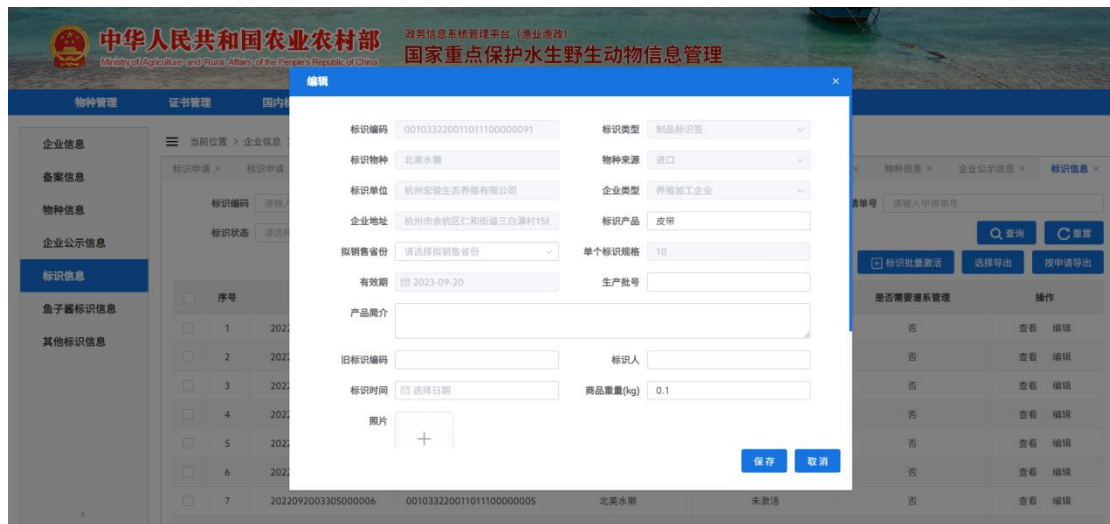


图 30 企业标识信息编辑界面

如果需要对标识进行激活,可选择单个标识激活和批量激活。单个标识激活,需要勾选标识信息前方的小方框后方可进行激活;点击标识批量激活按钮后,会弹出对话框需要录入申请类型、标识申请、申请物种以及激活后标识状态方可进行激活。导出标识激活信息,需要勾选标识信息前方的小方框后方可进行激活;按申请导出则需要选择对应的申请单号。详情如下图所示:

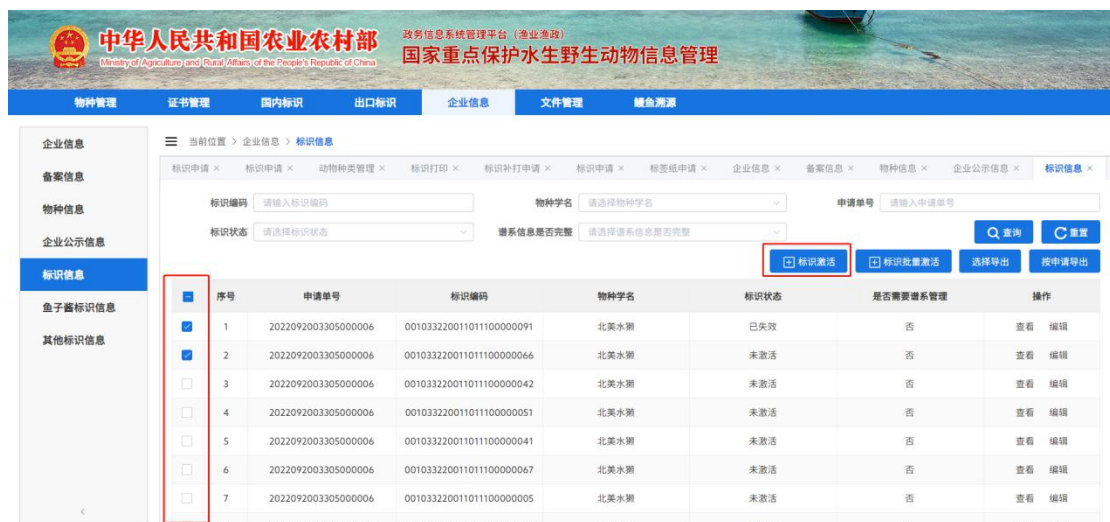


图 30 单个或自定义个数标识激活

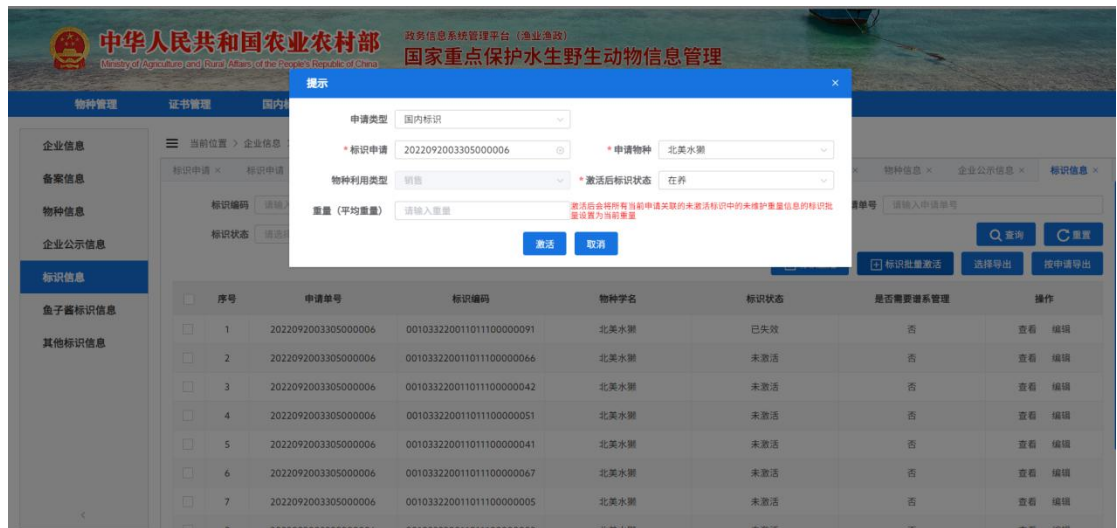


图 30 标识批量激活



图 30 单个或自定义个数标识导出

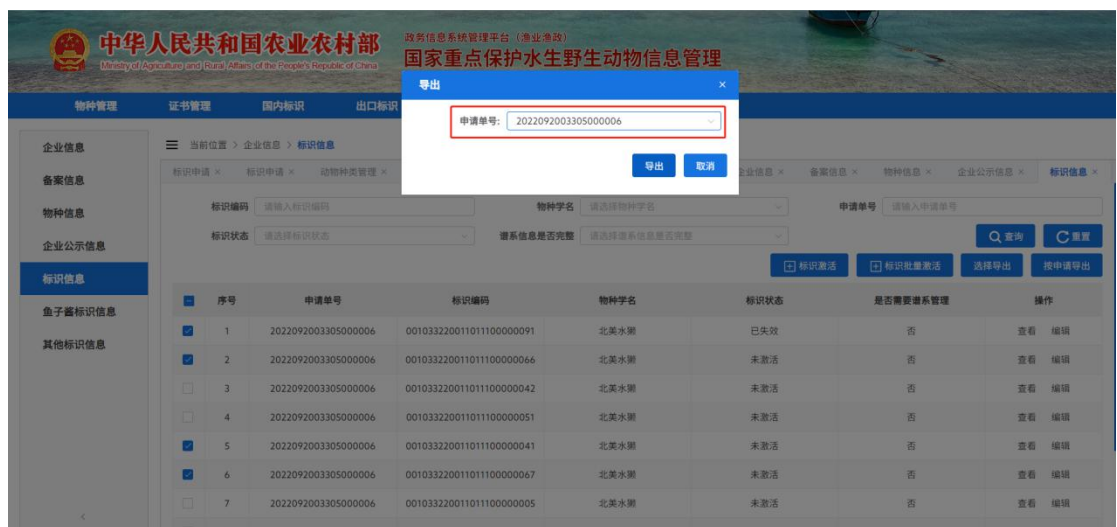


图 30 按申请标识导出

2.3.1.6.6 鱼子酱标识信息

“鱼子酱标识信息”包括了查询、重置、标识激活和标识批量激活等功能。

具体操作情况如下：

根据查询条件，点击“查询”按钮，则可进行“标识申请”数据的快速查询；

如果点击重置按钮，则取消或删除查询条件。详情如下图所示：

The screenshot shows the 'Fish Roe Sauce Label Information' (鱼子酱标识信息) page. The header includes the Ministry of Agriculture and Rural Affairs logo and the title 'National Key Protected Aquatic Wildlife Information Management' (国家重点保护水生野生动物信息管理). The left sidebar contains navigation links: '企业信息' (Enterprise Information), '备案信息' (Filing Information), '物种信息' (Species Information), '企业公示信息' (Enterprise Publicity Information), '标识信息' (Label Information), '鱼子酱标识信息' (Fish Roe Sauce Label Information), and '其他标识信息' (Other Label Information). The main content area has a breadcrumb trail: '当前位置 > 企业信息 > 鱼子酱标识信息'. Below this, there are tabs for '标识A规格' (Label A Specification), '标识B规格' (Label B Specification), and '粘贴' (Paste). The search area includes a '标识编码' (Label Code) input field with a hint '请输入标识编码', a '标识状态' (Label Status) dropdown menu with a hint '请选择', and a '区域' (Area) dropdown menu with a hint '请选择所在省份/城市/区县, 支持搜索'. There are four buttons: '查询' (Query), '重置' (Reset), '标识激活' (Label Activation), and '标识批量激活' (Batch Label Activation). Below the search area is a table with columns: '序号' (Serial Number), '申请单号' (Application Number), '标识编码' (Label Code), '品种' (Species), '标识状态' (Label Status), and '操作' (Action). The table currently shows '暂无数据' (No data).

图 41 鱼子酱标识信息查询和重置

如果需要对标识进行激活,可选择单个标识激活和批量激活。单个标识激活,需要勾选标识信息前方的小方框后方可进行激活;点击标识批量激活按钮后,会弹出对话框需要录入标识申请、申请品种、激活后标识状态以及重量方可进行激活。详情如下图所示：

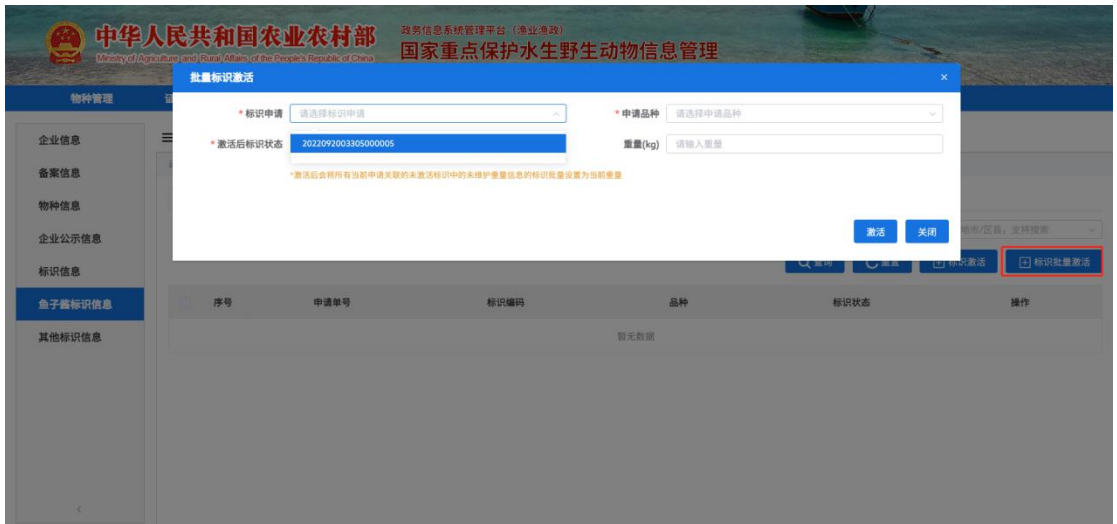


图 41 鱼子酱标识信息激活和批量激活

2.3.1.6.7 其他标识信息

“其他标识信息”包括了查询、重置、查看详情等功能。具体操作情况如下：

根据查询条件，点击“查询”按钮，则可进行“标识申请”数据的快速查询；

如果点击重置按钮，则取消或删除查询条件。详情如下图所示：



图 41 其他标识信息查询和重置

点击“查看”按钮，弹出“其他标识信息”查看窗口，对其他标识信息详情进行查看。详情如下图所示：



图 41 其他标识信息详情查看

2.3.1.7 文件管理

点击“文件管理”菜单，进入到“文件管理”页面，可以进行查询、重置下载、查看的操作。详情如下图所示。



图 61 文件管理



图 61 文件管理查看

根据输入的查询条件，点击“查询”按钮，则可进行“文件”数据的快速查询；如果点击“重置”按钮，则取消或删除查询条件。详情如下图所示。



图 62 农业农村部渔业渔政管理局文件查询

点击“下载”按钮，即完成保存文件下载到电脑上。如果浏览器未经修改，会默认使用浏览器内置下载器，如果经过修改，会弹出迅雷下载器。详情如下图所示：

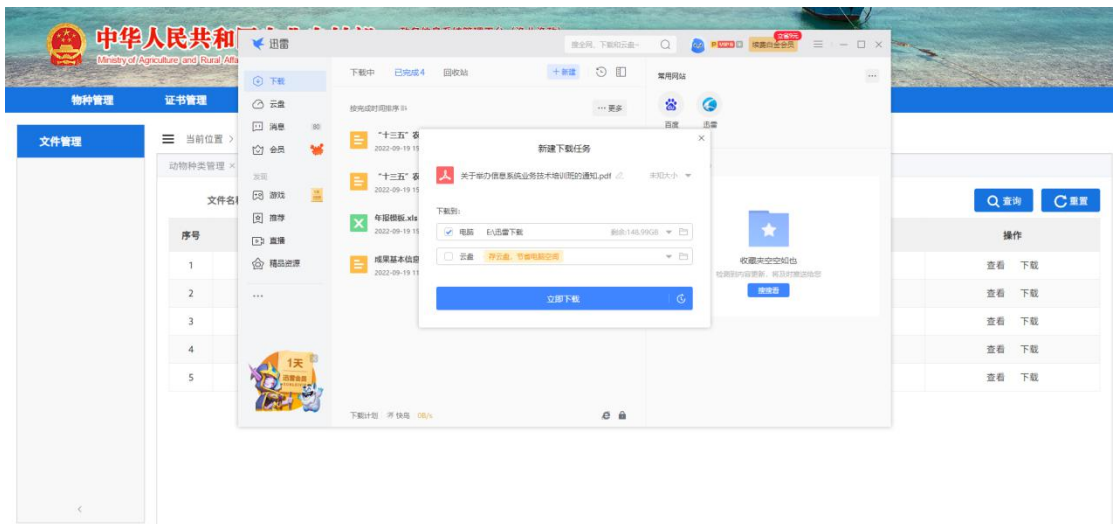


图 65 文件管理下载文件界面

2.3.1.8 鳗鱼溯源

2.3.1.8.1 产品再出口管理

2.3.1.8.1.1 欧鳗再出口管理

欧鳗再出口管理包括了查询、重置、新增和查看等功能，详情如下图所示：



图 65 欧鳗再出口管理界面

根据查询条件，点击“查询”按钮，则可进行“欧鳗再出口管理”数据的快速查询；如果点击重置按钮，则取消或删除查询条件。详情如下图所示：



图 65 欧鳊再出口管理查询与重置

点击“新增”按钮，弹出新增页面，按照页面所展示内容进行补全信息，待信息补全后保存即可。其中带红色“*”部分为必填项。详情如下图所示：

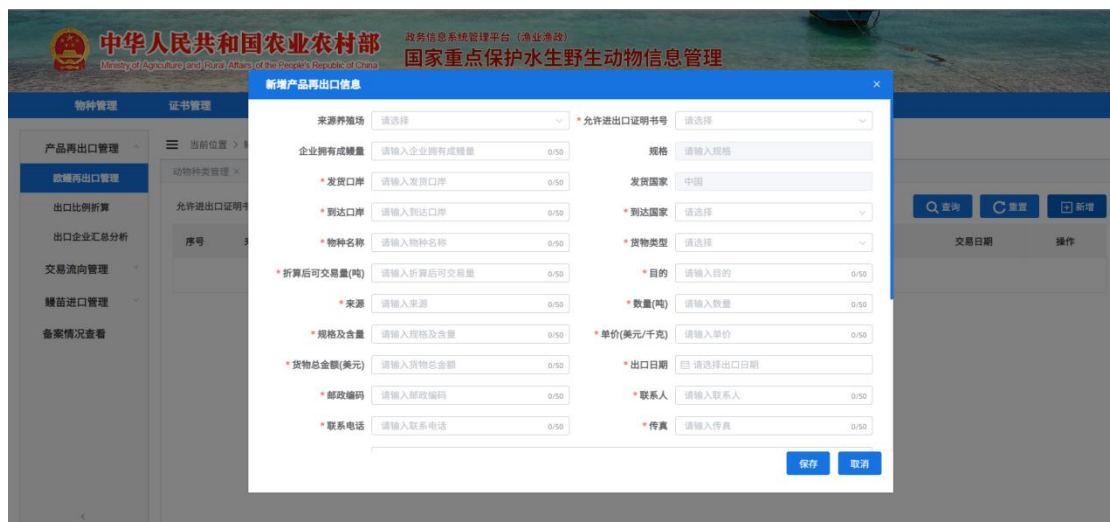


图 65 欧鳊再出口管理新增界面

2.3.1.8.1.2 出口比例折算

出口比例折算包括了查询、重置、导出等功能，详情如下图所示：



图 65 出口比例折算界面

根据查询条件，点击“查询”按钮，则可进行“出口比例折算”数据的快速查询；如果点击重置按钮，则取消或删除查询条件。详情如下图所示：



图 65 出口比例折算查询与重置

点击“导出”按钮，系统默认将该页面中所有信息导出至 excel，右键鼠标打开即可查看导出数据。详情如下图所示：



图 65 出口比例折算导出界面

2.3.1.8.1.3 出口企业汇总分析

出口企业汇总分析包括了查询、重置、导出和图表分析等功能，详情如下图所示：



图 65 出口企业汇总分析界面

根据查询条件，点击“查询”按钮，则可进行“出口企业汇总分析”数据的快速查询；如果点击重置按钮，则取消或删除查询条件。详情如下图所示：



图 65 出口企业汇总分析查询与重置

点击“导出”按钮，系统默认将该页面中所有信息导出至 excel，右键鼠标打开即可查看导出数据。详情如下图所示：



图 65 出口企业汇总分析导出

点击“图表分析”按钮，填选企业名称和出口日期，便可查询出口企业的汇总数据，并用图表的形式展示。详情如下图所示：



图 65 出口企业汇总分析图表分析

2.3.1.8.2 交易流向管理

2.3.1.8.2.1 进口-养殖

进口-养殖包括了查询、重置、新增和查看等功能，详情如下图所示：



图 65 进口-养殖界面

根据查询条件，点击“查询”按钮，则可进行“进口-养殖”数据的快速查询；如果点击重置按钮，则取消或删除查询条件。详情如下图所示：



图 65 进口-养殖查询与重置

点击“新增”按钮，弹出新增页面，按照页面所展示内容进行补全信息，待信息补全后保存即可。其中带红色“*”部分为必填项。详情如下图所示：



图 65 进口-养殖新增界面

2.3.1.8.2.2 养殖-加工

养殖-加工包括了查询、重置、新增和查看等功能，详情如下图所示：



图 65 养殖-加工界面

根据查询条件，点击“查询”按钮，则可进行“养殖-加工”数据的快速查询；如果点击重置按钮，则取消或删除查询条件。详情如下图所示：



图 65 养殖-加工查询与重置

点击“新增”按钮，弹出新增页面，按照页面所展示内容进行补全信息，待信息补全后保存即可。其中带红色“*”部分为必填项。详情如下图所示：



图 65 养殖-加工新增界面

2.3.1.8.2.3 企业数据补录

企业数据补录包括了查询、重置、新增和查看等功能，详情如下图所示：



图 65 企业数据补录界面

根据查询条件，点击“查询”按钮，则可进行“企业数据补录”数据的快速查询；如果点击重置按钮，则取消或删除查询条件。详情如下图所示：



图 65 企业数据补录查询与重置

点击“新增”按钮，弹出新增页面，按照页面所展示内容进行补全信息，待信息补全后保存即可。其中带红色“*”部分为必填项。详情如下图所示：

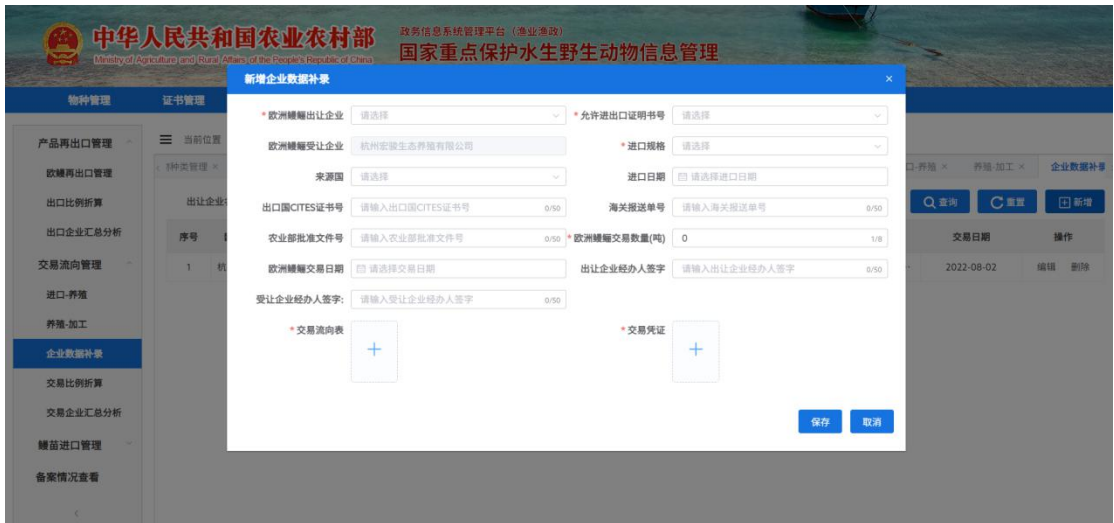


图 65 企业数据补录新增界面

2.3.1.8.2.4 交易比例折算

交易比例折算管理包括了查询、重置、导出等功能，详情如下图所示：



图 65 交易比例折算界面

根据查询条件，点击“查询”按钮，则可进行“交易比例折算”数据的快速查询；如果点击重置按钮，则取消或删除查询条件。详情如下图所示：



图 65 交易比例折算查询与重置

点击“导出”按钮，系统默认将该页面中所有信息导出至 excel，右键鼠标打开即可查看导出数据。详情如下图所示：



图 65 交易比例折算导出界面

2.3.1.8.2.5 交易企业汇总分析

交易企业汇总分析包括了查询、重置、导出和图表分析等功能，详情如下图所示：



图 65 交易企业汇总分析界面

根据查询条件，点击“查询”按钮，则可进行“出口企业汇总分析”数据的快速查询；如果点击重置按钮，则取消或删除查询条件。详情如下图所示：



点击“导出”按钮，系统默认将该页面中所有信息导出至 excel，右键鼠标打开即可查看导出数据。详情如下图所示：



点击“图表分析”按钮，填选出让企业名称、受让企业名称和进口日期，便可查询交易企业的汇总数据，并用图表的形式展示。详情如下图所示：



图 65 交易企业汇总分析图表分析

2.3.1.8.3 鳎苗进口管理

2.3.1.8.3.1 鳎苗进口管理

鳎苗进口管理包括了查询、重置、新增和查看等功能，详情如下图所示：



图 65 鳎苗进口管理界面

根据查询条件，点击“查询”按钮，则可进行“鳎苗进口管理”数据的快速查询；如果点击重置按钮，则取消或删除查询条件。详情如下图所示：



图 65 鳎苗进口管理查询与重置

点击“新增”按钮，弹出新增页面，按照页面所展示内容进行补全信息，待信息补全后保存即可。其中带红色“*”部分为必填项。详情如下图所示：

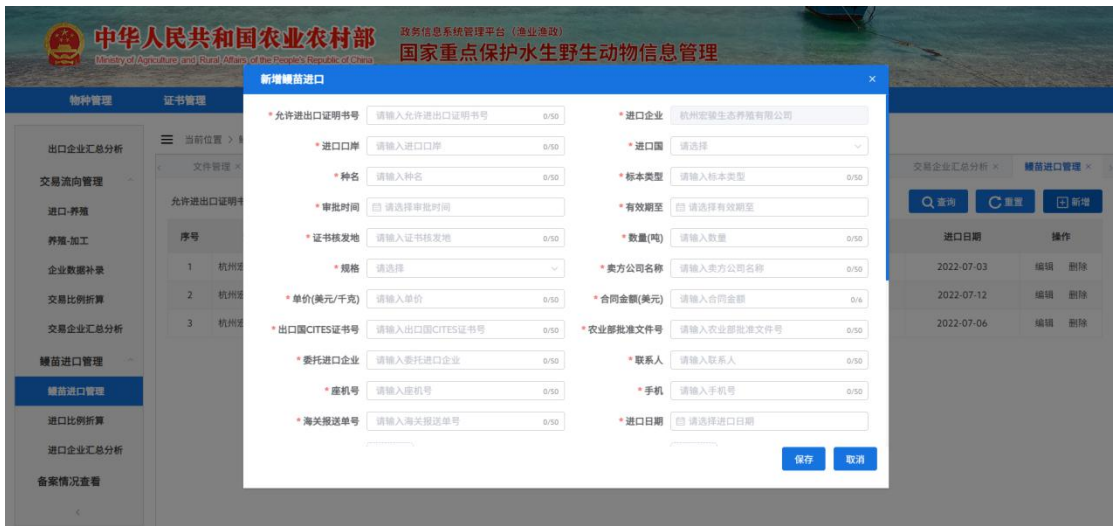


图 65 鳎苗进口管理新增界面

2.3.1.8.3.2 进口比例折算

进口比例折算包括了查询、重置、导出等功能，详情如下图所示：



图 65 进口比例折算界面

根据查询条件，点击“查询”按钮，则可进行“进口比例折算”数据的快速查询；如果点击重置按钮，则取消或删除查询条件。详情如下图所示：



图 65 进口比例折算查询与重置

点击“导出”按钮，系统默认将该页面中所有信息导出至 excel，右键鼠标打开即可查看导出数据。详情如下图所示：



图 65 进口比例折算导出界面

2.3.1.8.3.3 进口企业汇总分析

进口企业汇总分析包括了查询、重置、导出和图表分析等功能，详情如下图所示：



图 65 进口企业汇总分析界面

根据查询条件，点击“查询”按钮，则可进行“进口企业汇总分析”数据的快速查询；如果点击重置按钮，则取消或删除查询条件。详情如下图所示：



点击“导出”按钮，系统默认将该页面中所有信息导出至 excel，右键鼠标打开即可查看导出数据。详情如下图所示：



点击“图表分析”按钮，填选企业名称和进口日期，便可查询交易企业的汇总数据，并用图表的形式展示。详情如下图所示：



图 65 进口企业汇总分析图表分析

2.3.1.8.4 备案情况查看

备案情况查看默认条件下无法进行数据的修改, 需要点击页面右上方编辑按钮, 方可进行更新。详情如下图所示:



图 65 备案情况查看界面

除用户名无法修改以外, 其余各项均可进行更新, 同时备案附件信息仅可上传 1 张图片, 并且单个文件不得大于 20M。详情如下图所示:

中华人民共和国农业农村部

Ministry of Agriculture and Rural Affairs of the People's Republic of China

政务信息系统管理平台（渔业渔政）

国家重点保护水生野生动物信息管理系统

物种管理

证书管理

国内标识

出口标识

企业信息

文件管理

鲟鱼溯源

出口企业汇总分析

交易流向管理

进口-养殖

养殖-加工

企业数据补录

交易比例折算

交易企业汇总分析

鲟苗进口管理

鲟苗进口管理

进口比例折算

进口企业汇总分析

备案情况查看

当前位置 > 鲟鱼溯源 > 企业信息管理 > 备案情况查看

出口企业汇总分析 ×

进口-养殖 ×

养殖-加工 ×

企业数据补录 ×

交易比例折算 ×

交易企业汇总分析 ×

鲟苗进口管理 ×

进口比例折算 ×

进口企业汇总分析 ×

备案情况查看 ×

备案基本信息

* 用户名

杭州宏发生态养殖有限公司

* 单位名称

杭州宏发生态养殖有限公司

企业类型

欧盟进口企业

* 区域

浙江省 / 杭州市 / 滨江区

* 法人代表

测试代表

* 联系人

测试联系人

* 手机号

18903991870

* 通信地址

北京市

* 邮政编码

100000

* 电子邮箱

123@123qq.com

* 驯养繁育许可证编号

20220706154008

* 驯养准养驯养繁育情况 (吨)

0

* 经营利用许可证编号

20220706154008

* 驯养准养经营利用情况 (吨)

0

备案附件信息

营业执照复印件

+

最多上传1个，单个文件小于20MB

法人身份证复印件

+

最多上传1个，单个文件小于20MB

驯养繁育许可证复印件

+

最多上传1个，单个文件小于20MB

经营利用许可证复印件

+

最多上传1个，单个文件小于20MB

图 65 备案情况查看编辑页面

75